



Bijlage 2

Overzicht EG-Vogelrichtlijngebieden

Inhoud

a. Reeds eerder aangewezen gebieden	3
b. Aangewezen gebieden	3
c. Vervolprocedure: uitbreidingen	10
d. Niet verder in procedure genomen gebieden	11

Overzicht EG-Vogelrichtlijngebieden

a. Reeds eerder aangewezen gebieden

1 t/m 30	Alde Feanen Bargerveen Biesbosch Deelen Deurnese Peel Dwingelderveld Eemmeer, Gooimeer, IJmeer Engbertsdijksvenen Fochteloërveen Friese IJsselmeerkust Groote Peel Hamert Kampina Kil van Hurwenen Krammer Volkerak	Kwade Hoek Lepelaarsplassen Mariapeel Meinweggebied Naardermeer Nieuwkoopse Plassen Oosterschelde/Markiezaatsmeer Oostvaardersplassen Verdronken Land van Saeftinge Waddenzee Weerribben Zouweboezem Zwanewater Zwarte Meer Zwin
-----------------	---	--

b. Aangewezen gebieden

Noord	31. Drents-Friese Woud	<i>Overweging</i> Gebleken is dat een aantal paren van de Grauwe Klauwier, één van de kwalificeerende soorten, buiten de grens van het gebied van het ontwerpbesluit zit. <i>Conclusie</i> Het gebied wordt ten opzichte van de concept-aanwijzing iets uitgebreid voor de Grauwe Klauwier.
Noord	32. Fluessen/Vogelhoek/Morra	<i>Overweging</i> Uit de biotoopbeschrijvingen blijkt dat enkele kleine wijzigingen ten opzichte van het ontwerpbesluit noodzakelijk zijn. <i>Conclusie</i> Het ontwerpbesluit kan worden gehandhaafd met enkele grenscorrecties.
Noord	33. Groote Wielen	<i>Overweging</i> De biotoopbeschrijvingen geven aanleiding tot een enkele grenscorrectie. <i>Conclusie</i> Handhaven van het ontwerpbesluit met toevoeging van het gebied "Kromme Aal".
Noord	34. Lauwersmeer	<i>Overweging</i> De biotoopbeschrijvingen leiden tot uitsluiting van het Ballastplaatbos, omdat dit niet hoort tot het leefgebied van de kwalificerende soorten. <i>Conclusie</i> Handhaven van het ontwerpbesluit met uitzondering van het Ballastplaatbos.
Noord	35. Leekstermeergebied	<i>Overweging</i> Uit de vogelstelgegevens en de biotoopbeschrijvingen blijkt dat enkele aangrenzende gebieden eveneens tot het leefgebied van de kwalificerende soorten behoren. <i>Conclusie</i> Handhaven van het ontwerpbesluit uitgebreid met enkele aangrenzende gebieden.

Noord	36.	Oudegaasterbrekken e.o.	<i>Overweging</i> <i>Conclusie</i>	Toepassing van de 100 ha regel leidt tot uitzondering van het landdeel. Het ontwerpbesluit wordt aangepast, zodanig dat de begrenzing wordt beperkt tot het water.
Noord	37.	Sneekermeer/Goëngarijster poelen/Terkaplesterpoelen	<i>Overweging</i> <i>Conclusie</i>	De recente vogeltelgegevens en de biotoopbeschrijvingen geven aanleiding tot enkele grenscorrecties. Op enkele correcties na wordt het ontwerpbesluit gehandhaafd.
Noord	38.	Van Oordt's Mersken e.o.	<i>Overweging</i> <i>Conclusie</i>	De recente vogeltelgegevens en de biotoopbeschrijvingen bevestigen het ontwerpbesluit. Handhaven van het ontwerpbesluit.
Noord	39.	Waddeneilanden, Noordzeekustzone, Breebaart	<i>Overweging</i> <i>Conclusie</i>	De biotoopbeschrijvingen van de kwalificerende vogelsoorten geven aanleiding tot grenscorrecties. Ook blijven enkele (productie-)bosgebieden, o.a. op Terschelling (ca. 450ha), buiten de aanwijzing. Het ontwerpbesluit wordt gehandhaafd met enkele grenscorrecties.
Noord	40.	Witte en Zwarte Brekken en Oudhof	<i>Overweging</i> <i>Conclusie</i>	De recente vogeltelgegevens en de biotoopbeschrijvingen geven aanleiding tot een enkele grenscorrectie. Ontwerpbesluit handhaven met een grenscorrectie.
Noord	41.	Zuidlaardermeergebied	<i>Overweging</i> <i>Conclusie</i>	Uit de vogeltelgegevens blijkt dat een beheersgebied (300 ha), dat niet in het ontwerpbesluit was meegenomen, onderdeel van het leefgebied van de kwalificerende soorten is. Het betreft evenwel een aanmerkelijke uitbreiding van het gebied ten opzichte van het ontwerpbesluit. Het ontwerpbesluit wordt gehandhaafd. Het extra aan te wijzen beheersgebied zal in een vervolprocedure in de begrenzing worden opgenomen.
Noordwest	42.	Drontermeer	<i>Overweging</i> <i>Conclusie</i>	De recente vogeltelgegevens en de biotoopbeschrijvingen bevestigen het ontwerpbesluit. Handhaven van het ontwerpbesluit.
Noordwest	43.	Eilandspolder	<i>Overweging</i> <i>Conclusie</i>	Uit de biotoopbeschrijvingen van de kwalificerende soorten blijkt dat het gebied als één geheel is te beschouwen. Handhaven van het ontwerpbesluit.



<p>Noordwest</p>	<p>44. IJmeer</p>	<p><i>Overweging</i> De vogeltelgegevens en de biotoopbeschrijvingen bevestigen het ontwerpbesluit met uitzondering van de bouwlocatie IJburg. Deze locatie wordt vanwege het feit dat de aanleg reeds is begonnen, buiten de begrenzing gehouden.</p> <p><i>Conclusie</i> Het ontwerpbesluit wordt gehandhaafd met uitzondering van de bouwlocatie IJburg.</p>
<p>Noordwest</p>	<p>45. IJsselmeer</p>	<p><i>Overweging</i> De biotoopbeschrijvingen geven aanleiding tot enkele grenscorrecties.</p> <p><i>Conclusie</i> Het ontwerpbesluit wordt gehandhaafd met enkele grenscorrecties.</p>
<p>Noordwest</p>	<p>46. Ilperveld, Varkensland en Twiske</p>	<p><i>Overweging</i> De recente vogeltelgegevens en de biotoopbeschrijvingen bevestigen het ontwerpbesluit met uitzondering van een deelgebied direct ten oosten van het dorp Watergang.</p> <p><i>Conclusie</i> Handhaven van het ontwerpbesluit met aanpassing van de grens ten oosten van Watergang.</p>
<p>Noordwest</p>	<p>47. Ketelmeer en Vossemeer</p>	<p><i>Overweging</i> Uit de vogeltelgegevens en de biotoopbeschrijvingen blijkt dat het slibdepot IJsseloog is niet van belang is voor de kwalificerende soorten.</p> <p><i>Conclusie</i> Handhaven van het ontwerpbesluit met uitzondering van het Slibdepot IJsseloog.</p>
<p>Noordwest</p>	<p>48. Markermeer</p>	<p><i>Overweging</i> De biotoopbeschrijvingen geven aanleiding tot enkele grenscorrecties.</p> <p><i>Conclusie</i> Het ontwerpbesluit kan worden gehandhaafd met enkele grenscorrecties.</p>
<p>Noordwest</p>	<p>49. Oostelijke Vechtplassen</p>	<p><i>Overweging</i> De biotoopbeschrijvingen leiden tot diverse grenscorrecties.</p> <p><i>Conclusie</i> Het ontwerpbesluit wordt aangepast met enkele grenscorrecties.</p>
<p>Noordwest</p>	<p>50. Veluwemeer</p>	<p><i>Overweging</i> De recente vogeltelgegevens en de biotoopbeschrijving ondersteunen het ontwerpbesluit.</p> <p><i>Conclusie</i> Handhaven van het ontwerpbesluit.</p>
<p>Noordwest</p>	<p>51. Wolderwijd en Nuldernaauw</p>	<p><i>Overweging</i> De recente vogeltelgegevens en de biotoopbeschrijvingen geven aanleiding tot enkele grenscorrecties.</p> <p><i>Conclusie</i> Ontwerpbesluit handhaven met enkele grenscorrecties.</p>

Noordwest	52.	Wormer- en Jisperveld	
	<i>Overweging</i>		De recente vogeltelgegevens en de biotoopbeschrijvingen geven aanleiding tot aanpassing van de begrenzing.
	<i>Conclusie</i>		Het ontwerpbesluit wordt aangepast.
Oost	53.	Arkemheen	
	<i>Overweging</i>		De recente vogeltelgegevens en de biotoopbeschrijvingen bevestigen het ontwerpbesluit.
	<i>Conclusie</i>		Handhaven van het ontwerpbesluit.
Oost	54.	De Wieden	
	<i>Overweging</i>		Uit de biotoopbeschrijvingen blijkt dat enkele kleine wijzigingen ten opzichte van de ontwerpaanwijzing noodzakelijk zijn.
	<i>Conclusie</i>		Het ontwerpbesluit kan worden gehandhaafd met enkele grenscorrecties.
Oost	55.	Gelderse Poort	
	<i>Overweging</i>		Uit de recente vogeltelgegevens en de biotoopbeschrijvingen blijkt dat ook de niet-RBON begrensde landbouwgebieden van belang zijn voor de kwalificerende soorten. Het betreft evenwel een aanmerkelijke uitbreiding.
	<i>Conclusie</i>		Het gebied wordt met enkele kleine grenscorrecties aangewezen. De landbouwgebieden die eveneens kwalificeren zullen in een vervolprocedure worden aangewezen.
Oost	56.	IJssel	
	<i>Overweging</i>		Uit de vogeltelgegevens en de biotoopbeschrijvingen blijken ook de niet-RBON begrensde landbouwgebieden van belang te zijn voor de kwalificerende soorten. Dit geldt eveneens voor een viertal winterbedgebieden, die bij de conceptaanwijzing buiten beschouwing waren gelaten. Het betreft evenwel een aanmerkelijke uitbreiding ten opzichte van het ontwerpbesluit.
	<i>Conclusie</i>		Handhaven van het ontwerpbesluit. De voorgestelde uitbreiding zal in een vervolprocedure worden meegenomen.
Oost	57.	Neder-Rijn	
	<i>Overweging</i>		Ook de niet-RBON begrensde landbouwgebieden zijn van belang voor de kwalificerende soorten. Het betreft evenwel een aanmerkelijke uitbreiding van het gebied.
	<i>Conclusie</i>		Het gebied wordt onveranderd aangewezen. De landbouwgebieden die voor de vogelrichtlijn kwalificeren zullen in een vervolprocedure worden aangewezen.
Oost	58.	Sallandse Heuvelrug	
	<i>Overweging</i>		Uit de recente vogeltelgegevens blijkt dat op de aangrenzende Holterheide voldoende korhoenders voorkomen om dit binnen de begrenzing op te nemen.
	<i>Conclusie</i>		Het gebied wordt uitgebreid met de Holterheide.



Oost	59. Veluwe	
	<i>Overweging</i>	Uit de recente vogeltelgegevens blijkt dat de militaire oefenterreinen ook van belang zijn voor de kwalificerende soorten. Dit geldt tevens voor de bos- en natuurgebieden in de Agrarische Enclave Uddel-Elspeet.
	<i>Conclusie</i>	Het ontwerpbesluit wordt uitgebreid met de militaire oefenterreinen en de bos- en natuurgebieden in de Agrarische Enclave Uddel-Elspeet.
Oost	60. Waal	
	<i>Overweging</i>	Uit de vogeltelgegevens en de biotoopbeschrijvingen blijken ook de niet-RBON begrensde landbouwgebieden van belang te zijn voor de kwalificerende soorten. Het betreft evenwel een aanmerkelijke uitbreiding ten opzichte van het ontwerpbesluit.
	<i>Conclusie</i>	Handhaven van het ontwerpbesluit. De voorgestelde uitbreiding zal in een vervolprocedure worden aangewezen.
Oost	61. Zwarte Water en Overijsselse Vecht	
	<i>Overweging</i>	Uit de vogeltelgegevens en de biotoopbeschrijvingen blijken ook enkele niet-RBON begrensde delen van belang te zijn voor de kwalificerende soorten.
	<i>Conclusie</i>	Het ontwerpbesluit wordt uitgebreid met enkele niet-RBON begrensde landbouwgebieden.
Zuidwest	62. Boezems Kinderdijk	
	<i>Overweging</i>	De recente vogeltelgegevens en de biotoopbeschrijvingen bevestigen het ontwerpbesluit.
	<i>Conclusie</i>	Handhaven van het ontwerpbesluit.
Zuidwest	63. Broekvelden/Vettenbroek	
	<i>Overweging</i>	Uit de actualisatie van de vogeltelgegevens blijkt dat binnen de Reeuwijkse Plassen alleen Broekvelden/Vettenbroek kwalificeert voor Kleine Zwaan en Smient.
	<i>Conclusie</i>	De aanwijzing wordt beperkt tot Broekvelden/Vettenbroek en de aangrenzende polders.
Zuidwest	64. De Wilck	
	<i>Overweging</i>	De recente vogeltelgegevens en de biotoopbeschrijvingen bevestigen het ontwerpbesluit.
	<i>Conclusie</i>	Handhaven van het ontwerpbesluit.
Zuidwest	65. Donkse Laagten	
	<i>Overweging</i>	De recente vogeltelgegevens en de biotoopbeschrijvingen bevestigen het ontwerpbesluit.
	<i>Conclusie</i>	Handhaven van het ontwerpbesluit.

Zuidwest	66. Grevelingen	<p><i>Overweging</i> De biotoopbeschrijvingen geven aanleiding tot grenscorrecties.</p> <p><i>Conclusie</i> Het gebied wordt met enkele kleine grenscorrecties aangewezen. Zo wordt het binnendijks gebied "Dijkwater" toegevoegd.</p>
Zuidwest	67. Haringvliet	<p><i>Overweging</i> De recente vogeltelgegevens en de biotoopbeschrijvingen bevestigen het ontwerpbesluit.</p> <p><i>Conclusie</i> Handhaven van het ontwerpbesluit.</p>
Zuidwest	68. Hollands Diep	<p><i>Overweging</i> De biotoopbeschrijvingen geven aanleiding tot enkele grenscorrecties.</p> <p><i>Conclusie</i> Het ontwerpbesluit kan worden gehandhaafd met enkele grenscorrecties.</p>
Zuidwest	69. Oudeland van Strijen	<p><i>Overweging</i> De recente vogeltelgegevens en de biotoopbeschrijvingen bevestigen het ontwerpbesluit.</p> <p><i>Conclusie</i> Handhaven van het ontwerpbesluit.</p>
Zuidwest	70. Veerse Meer	<p><i>Overweging</i> Uit de recente vogeltelgegevens en de biotoopbeschrijvingen blijkt dat enkele aangeplante bossen, (delen van) recreatiegebieden en akkers niet tot het leefgebied van de kwalificerende soorten te behoren.</p> <p><i>Conclusie</i> Het ontwerpbesluit wordt gehandhaafd met uitzondering van de genoemde gebieden.</p>
Zuidwest	71. Voordelta	<p><i>Overweging</i> De recente vogeltelgegevens en de biotoopbeschrijving ondersteunen het ontwerpbesluit.</p> <p><i>Conclusie</i> Handhaven van het ontwerpbesluit.</p>
Zuidwest	72. Voornes Duin	<p><i>Overweging</i> De recente vogeltelgegevens en de biotoopbeschrijvingen geven aanleiding tot enkele grenscorrecties.</p> <p><i>Conclusie</i> Handhaven van het ontwerpbesluit behoudens enkele detailaanpassingen.</p>
Zuidwest	73. Westerschelde	<p><i>Overweging</i> Uit de recente vogeltelgegevens blijkt dat het diepe water eveneens van belang is voor voedselzoekende vogels. De beschermingszone kan worden uitgebreid met de diepere wateren.</p> <p><i>Conclusie</i> Het ontwerpbesluit wordt uitgebreid met de diepere wateren tot -10m.</p>



Zuidwest	74. Yerseke & Kapelse Moer	
	<i>Overweging</i>	De recente vogeltelgegevens en de biotoopbeschrijvingen geven aanleiding tot enkele grenscorrecties.
	<i>Conclusie</i>	Ontwerpbesluit handhaven met enkele grenscorrecties.
Zuidwest	75. Zoommeer	
	<i>Overweging</i>	De recente vogeltelgegevens en de biotoopbeschrijvingen geven aanleiding tot enkele grenscorrecties.
	<i>Conclusie</i>	Ontwerpbesluit handhaven met enkele grenscorrecties.
Zuid	76. Brabantse Wal	
	<i>Overweging</i>	De biotoopbeschrijvingen geven aanleiding tot grenscorrecties.
	<i>Conclusie</i>	Diverse detailwijzingen in de begrenzing. Enerzijds zijn gronden uit de begrenzing gehaald (dit betreft o.a. landbouwgronden die grenzen aan het landgoed Putse Moer, onderdeel van het grenspark De Zoom - Kalmthoutse Heide), anderzijds zijn gronden toegevoegd (o.a. het oostelijk deel van het Moretusbos en het landgoed Mattenburgh).
Zuid	77. Leenderbos en Grote Heide	
	<i>Overweging</i>	De biotoopbeschrijvingen geven aanleiding tot grenscorrecties bij enkele aangrenzende landbouwgronden en bij een viskwekerij. De bossen ten noorden van de vervallen spoorbaan kunnen worden toegevoegd.
	<i>Conclusie</i>	Het ontwerpbesluit kan worden gehandhaafd met enkele grenscorrecties.
Zuid	78. Maasduinen	
	<i>Overweging</i>	De biotoopbeschrijvingen ondersteunen het verzoek van het Limburgs Landschap om enkele percelen aan dit gebied toe te voegen.
	<i>Conclusie</i>	Enkele aangrenzende percelen van het Limburgs Landschap worden toegevoegd.
Zuid	79. Weerter- en Budelerbergen	
	<i>Overweging</i>	De recente vogeltelgegevens en de biotoopbeschrijvingen geven aanleiding tot enkele grenscorrecties. Zo worden de vochtige gebiedsdelen niet meegenomen.
	<i>Conclusie</i>	Ontwerpbesluit handhaven met enkele grenscorrecties.

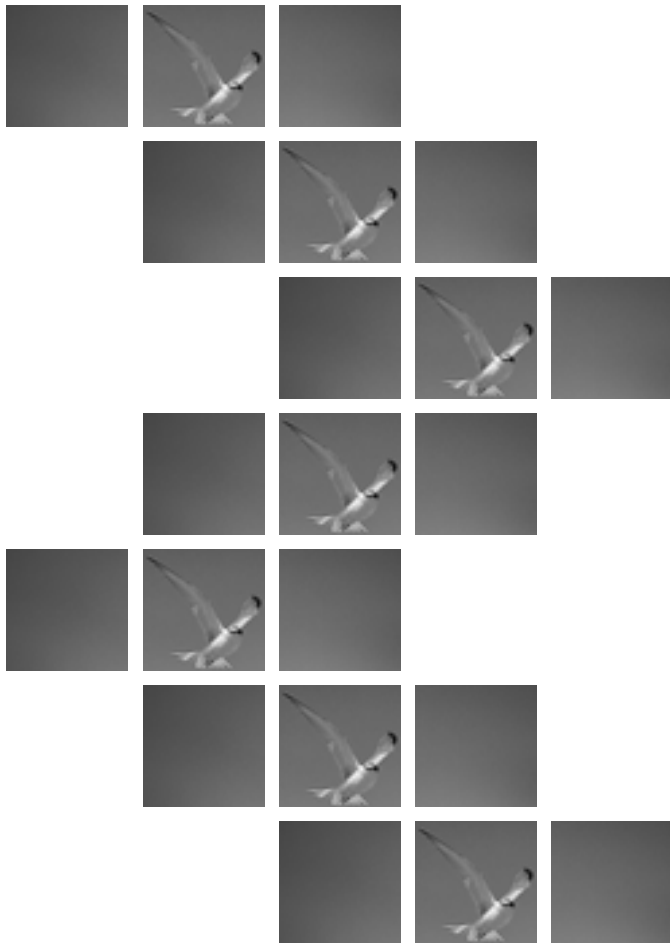
c. Vervolprocedure: uitbreidingen

Noord	41a. Zuidlaardermeergebied	
	<i>Overweging</i>	Uit de vogeltelgegevens blijkt dat een beheersgebied (300 ha), dat niet in het ontwerpbesluit was meegenomen, onderdeel van het leefgebied van de kwalificerende soorten is.
	<i>Conclusie</i>	Het beheersgebied zal in een vervolprocedure in de begrenzing worden opgenomen.
Oost	55a. Gelderse Poort	
	<i>Overweging</i>	Uit de recente vogeltelgegevens en de biotoopbeschrijvingen blijkt dat ook de niet-RBON begrensde landbouwgebieden van belang zijn voor de kwalificerende soorten.
	<i>Conclusie</i>	De landbouwgebieden die ook kwalificeren worden in een vervolprocedure aangewezen.
Oost	56a. IJssel	
	<i>Overweging</i>	Uit de vogeltelgegevens en de biotoopbeschrijvingen blijkt dat ook de niet-RBON begrensde landbouwgebieden van belang zijn voor de kwalificerende soorten. Dit geldt eveneens voor een viertal winterbedgebieden die bij de conceptaanwijzing buiten beschouwing waren gelaten.
	<i>Conclusie</i>	De voorgestelde uitbreiding zal in een vervolprocedure worden gerealiseerd.
Oost	57a. Neder-Rijn	
	<i>Overweging</i>	Uit de vogeltelgegevens en de biotoopbeschrijvingen blijkt dat ook de niet-RBON begrensde landbouwgebieden van belang zijn voor de kwalificerende soorten.
	<i>Conclusie</i>	De landbouwgebieden die voor de vogelrichtlijn kwalificeren worden in een vervolprocedure aangewezen.
Oost	60a. Waal	
	<i>Overweging</i>	Uit de vogeltelgegevens en de biotoopbeschrijvingen blijkt dat ook de niet-RBON begrensde landbouwgebieden van belang zijn voor de kwalificerende soorten.
	<i>Conclusie</i>	De voorgestelde uitbreiding zal in een vervolprocedure worden aangewezen.
		Nieuw
Noordwest	80. Zeevang	
	<i>Overweging</i>	Uit de vogeltelgegevens en de biotoopbeschrijvingen blijkt dat de in eerste instantie voorgestelde begrenzing onjuist is.
	<i>Conclusie</i>	Dit gebied zal opnieuw worden gedefinieerd en in een vervolprocedure worden aangewezen.



d. Niet verder in procedure genomen gebieden

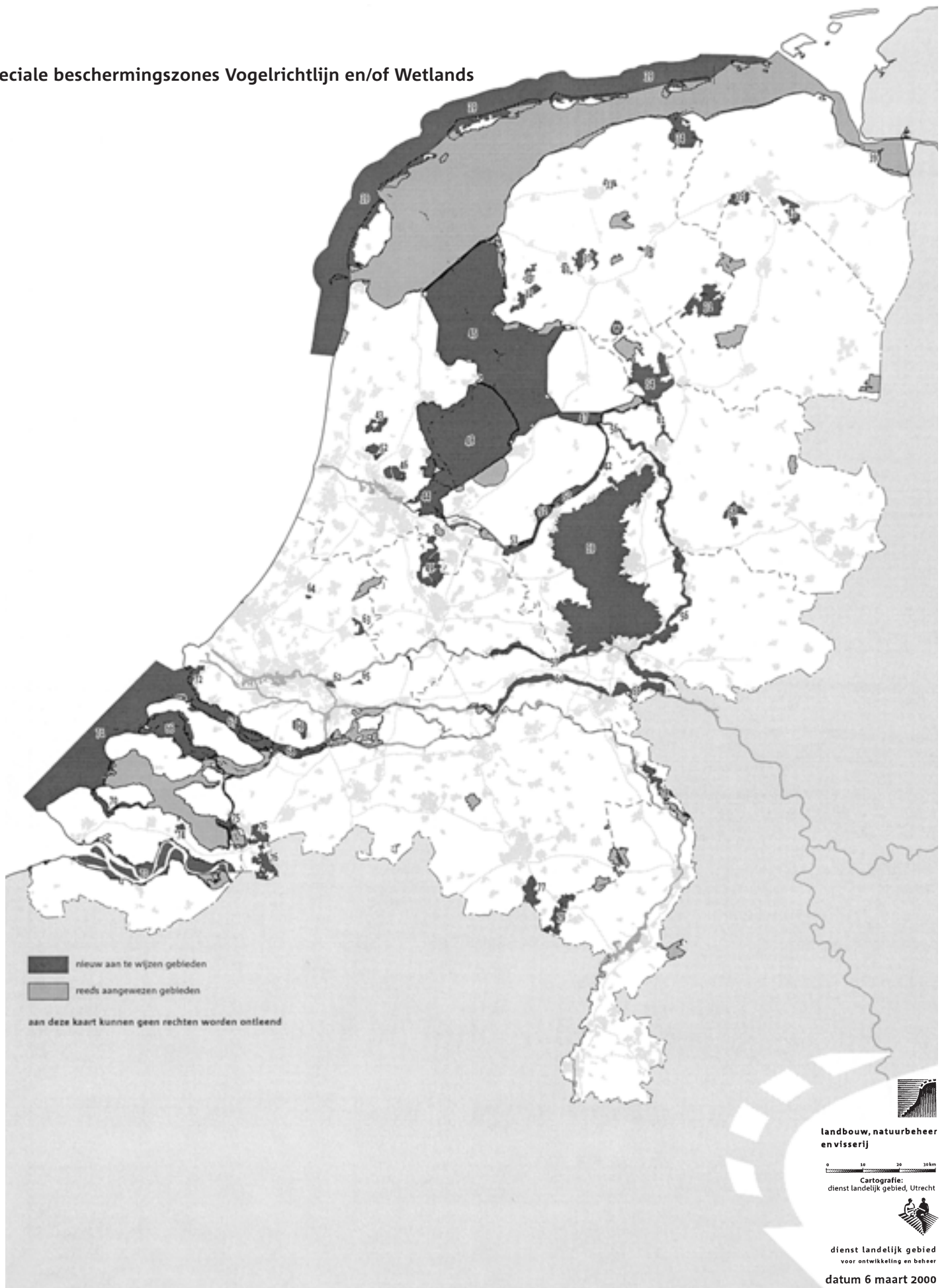
Zuid	Esbeek-Netersel
<i>Overweging</i>	Uit de recente vogel-gegevens blijkt dat het gebied inmiddels niet meer kwalificeert voor de enige voormalige kwalificerende soort (Nachtzwaluw).
<i>Conclusie</i>	Gebied niet verder in procedure brengen.
Zuid	Leudal
<i>Overweging</i>	Uit de recente vogel telgegevens blijkt dat het vereiste minimum aantal broedparen voor de enige voormalige kwalificerende soort niet meer gehaald wordt.
<i>Conclusie</i>	Gebied niet verder in procedure brengen.
Zuidwest	Linge oevers
<i>Overweging</i>	Uit de recente vogeltelgegevens blijkt dat het minimum aantal voor de kwalificerende soort (Purperreiger) niet meer gehaald wordt.
<i>Conclusie</i>	Gebied niet verder in procedure brengen.
Zuid	Loonse- en Drunense Duinen
<i>Overweging</i>	Uit de recente vogeltelgegevens is gebleken dat twee kwalificerende soorten inmiddels zijn verdwenen (Korhoen, Duinpieper). Voor de Boomleeuwerik hoort het gebied niet meer tot de vijf beste. Hiermee zijn geen kwalificerende soorten meer aanwezig.
<i>Conclusie</i>	Gebied niet verder in procedure brengen. Dit gebied is wel aangemeld in het kader van de Habitatrichtlijn.
Zuid	Oostzanerveld
<i>Overweging</i>	De minimum aantallen voor kwalificatie van de twee voormalige kwalificerende soorten (Kemphaan en Grutto) worden niet meer gehaald.
<i>Conclusie</i>	Gebied niet verder niet in procedure brengen.
Noord	Rottige Meenthe en Brandemeer
<i>Overweging</i>	De vereiste minimum aantallen van de enige voormalige kwalificerende soort (Porseleinhoen) worden niet meer gehaald.
<i>Conclusie</i>	Gebied niet verder in procedure brengen. Dit gebied wordt wel aangewezen als Wetland.
Zuid	Strabrechtse Heide en Beuven
<i>Overweging</i>	Uit de recente vogel gegevens blijkt dat de enige voormalige kwalificerende soort (Kraanvogel) in de telperiode 1993-1997 én op basis van de telgegevens 1999 niet meer in kwalificerende aantallen voorkomt.
<i>Conclusie</i>	Gebied niet verder in procedure brengen.



Bijlage 3

*Overzichtskaart Vogelrichtlijn-
gebieden*

Speciale beschermingszones Vogelrichtlijn en/of Wetlands



31	Drents-Friese Woud
32	Fluessen/Vogelhoek/Morra
33	Groote Wielen
34	Lauwersmeer
35	Leekstermeergebied
36	Oudegaasterbrekken e.o.
37	Sneekermeer/Goëngarijpster poelen/Terkaplesterpoelen
38	Van Oordt's Mersken e.o.
39	Waddeneilanden, Noordzeekustzone, Breebaart
40	Witte en Zwarte Brekken en Oudhof
41	Zuidlaardermeergebied
42	Drontermeer
43	Eilandspolder
44	IJmeer
45	IJsselmeer
46	Ilperveld, Varkensland en Twiske
47	Ketelmeer en Vossemeer
48	Markermeer
49	Oostelijke Vechtplassen
50	Veluwemeer
51	Wolderwijd en Nuldernauw
52	Wormer- en Jisperveld
53	Arkemheen
54	De Wieden
55	Gelderse Poort
56	IJssel
57	Neder-Rijn
58	Sallandse Heuvelrug
59	Veluwe
60	Waal
61	Zwarte Water en Overijsselse Vecht (ged.)
62	Boezems Kinderdijk
63	Broekvelden/Vettenbroek (voorheen Reeuwijkse Plassen)
64	De Wilck
65	Donkse Laagten
66	Grevelingen
67	Haringvliet
68	Hollands Diep
69	Oudeland van Strijen
70	Veerse Meer
71	Voordelta
72	Voornes Duin
73	Westerschelde
74	Yerseke & Kapelse Moer
75	Zoommeer
76	Brabantse Wal
77	Leenderbos en Groote Heide
78	Maasduinen
79	Weerter- en Budelerbergen
W	Rottige Meenthe

Colofon

Uitgave:

Ministerie van Landbouw,
Natuurbeheer en Visserij
Directie Natuurbeheer
Definitieve versie 23 februari 2000

Redactionele begeleiding en opmaak:

Veerkracht informatieve producties, Rotterdam

Illustraties:

Erwin van Laar, Driebergen
Dienst Landelijk Gebied, Utrecht

