

Dit profiel dient gelezen, geïnterpreteerd en gebruikt te worden in combinatie met de leeswijzer, waarin de noodzakelijke uitleg van de verschillende paragrafen vermeld is.

## Vale vleermuis (*Myotis myotis*) H1324

### 1. Status

Habitatrichtlijn Bijlage II (inwerkingtreding 1994).

### 2. Kenschets

De vale vleermuis is een grote vleermuis. Met haar gewicht van 28 - 40 gram en lange brede vleugels met een spanwijdte van 35 – 43 cm is ze de grootste soort in Nederland. De rugvacht is rossig geelbruin, de buikvacht is vrijwel zuiver wit en de snuit is dik en kaal. De vale vleermuis heeft brede, vrij lange vleugels en zijn vleugelslag lijkt roeiend of uilachtig. Kolonies of kraamkolonies van de vale vleermuis zijn in Nederland sinds de jaren zestig niet waargenomen. In het buitenland worden kolonies van vale vleermuizen vooral op relatief warme ruime zolders gevonden, en soms ook in kleinere ruimtes in gebouwen. In zuidelijkere streken gebruiken ze ook groeves en grotten of holle ruimtes in bruggen. Buiten de zoogperiode worden individuele vrouwtjes ook wel in boomholtes gevonden. De vrouwtjes vormen een kraamkolonie en gebruiken een netwerk van meerdere verblijfplaatsen waartussen ze heen en weer verhuizen. Bij de vale vleermuis is er gewoonlijk een belangrijke centrale verblijfplaats, die wordt bewoond door een relatief grote groep plaatsgetrouwe vrouwtjes. De daaraan gekoppelde satelliet-verblijfplaatsen worden minder regelmatig en door kleinere groepen minder plaatsgetrouwe vrouwtjes bewoond. De kraamkolonies variëren in grootte van enkele tot vele honderden dieren. Uitwisseling tussen de verschillende 'zolders' binnen een netwerk vindt plaats over afstanden van wel 30 tot 50 km. De verblijfplaatsen worden via een stelsel van vaste routes met de jachtgebieden verbonden.

Mannetjes bezetten in de herfst verblijven op zolders, in nest- of vleermuiskasten, in groeves en in of onder bruggen. Als winterverblijf van de vale vleermuis zijn in Nederland kalksteengroeven, bunkers, forten, vestingwerken, ijskelders en (kasteel)kelders bekend.

De winterslaapstrategie van de overwinterende vale vleermuizen bestaat uit relatief constant 'stabiel' slapen tussen half oktober en april. Ze worden regelmatig wakker, maar kunnen ook weken in dezelfde slaaphouding hangen. De vale vleermuis is een 'middellange-afstandstrekker', waarbij verplaatsingen van 10 tot 100 a 200 km tussen zomer- en winterverblijf bekend zijn. Het is een soort van bos en kleinschalig, gesloten landschap.

#### **Relatief belang binnen Europa: aanzienlijk**

De noordgrens van het verspreidingsgebied de vale vleermuis loopt via Zuid-Nederland in het westen en via Noord-Duitsland naar de Oostzee bij Polen. In grote delen van de noordelijke randstreek van zijn verspreidingsgebied kwam de vale vleermuis in de jaren zestig nog algemeen voor. Daarna heeft zich daar een sterke achteruitgang voorgedaan.

Het zwaartepunt van de verspreiding van de soort ligt in het continentale, alpiene en mediterrane gebied van Midden- en Zuid-Europa en de verspreiding loopt zuidoostwaarts door tot aan de Zwarte Zee en Syrië. In Midden-Europa zijn de populaties de vale vleermuis in de periode 1960-1970 sterk achteruitgegaan maar lijken ze in de laatste tien jaar weer toe te nemen. In Nederland, België en het noorden van Duitsland en Polen geldt de soort als zeldzaam en met uitsterven bedreigd.

Wanneer we uitgaan van een voorzichtige schatting van een populatieomvang van minstens 250.000 vale vleermuizen op Europese schaal, maakt de Nederlandse populatie daarvan minder dan 0,05 % van uit. Tegenwoordig plant de soort zich niet meer voor in Nederland. De populatie die in ons land overwintert bestaat uit dieren die uit België en Duitsland komen. In dit opzicht draagt Nederland een internationale verantwoordelijkheid voor het duurzaam voortbestaan van de soort in Noordwest-Europa.

### 3. Ecologische vereisten

**Leefgebied:** Het zomerleefgebied van de vale vleermuis bestaat uit een kleinschalig aaneengesloten landschap van oudere loofbossen afgewisseld met weiden en graslanden. De bossen hebben daar een hoogopgaande structuur met een goede kronensluiting, maar zonder veel ondergroei. Het gaat vaak om bossen op kalkrijke ondergrond van het habitatype eiken-haagbeukenbossen.

De bossen dienen als jachtgebieden. Als ze niet jagen verblijven de vale vleermuizen op veilige plaatsen zoals in ruimtes in gebouwen of in boomholtes. Ze gebruiken vaste veilige routes langs lanen, houtwallen, holle wegen, erosiedalen, graften en dergelijke. Elke kolonie van vale vleermuizen gebruikt een netwerk van verblijfplaatsen, jachtgebieden en verbindingsroutes in het landschap. In het zomerleefgebied liggen de netwerken van verschillende kolonies naast elkaar. Het zomerleefgebied van de vrouwtjes staat via aaneengesloten kleinschalig landschap met verbindende elementen in verbinding met de gebieden waar mannetjesgroepen leven en met de winterverblijven.

Voor een duurzame populatie van de vale vleermuis is een ruim aanbod aan zomerverblijfplaatsen nodig: goed toegankelijke, rustige, donkere tot schemerduistere, droge en warme verblijfplaatsen. De verblijfplaatsen dienen zo ruim te zijn, dat ze ook door relatief grote groepen vleermuizen gebruikt te kunnen worden. Vale vleermuizen overwinteren in een netwerk van ongestoorde, donkere, vochtige (plm. 100% luchtvochtigheid), koele (5 – 11°C) maar vorstvrije en temperatuurstabiele onderaardse ruimtes.

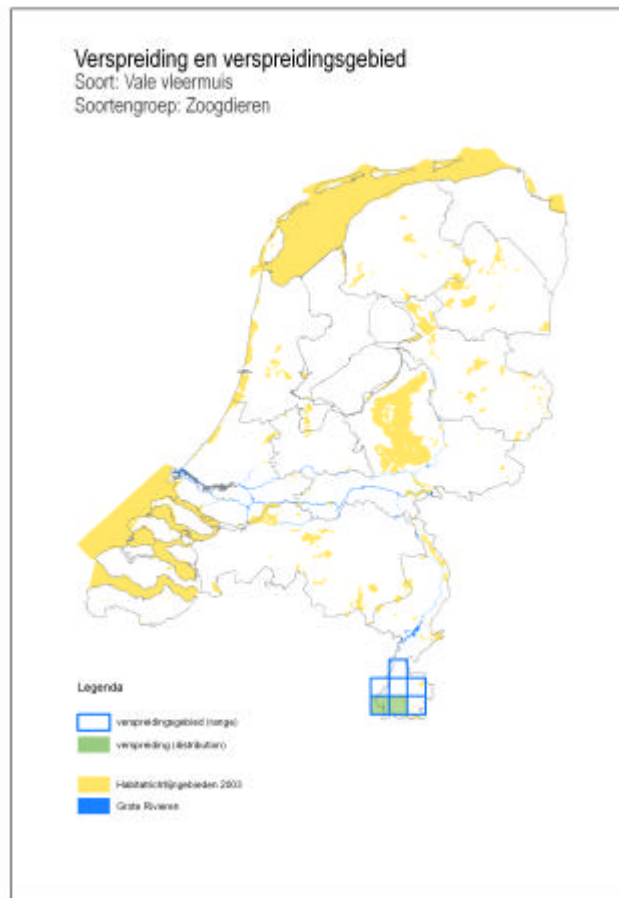
**Voedsel:** De vale vleermuis eet tamelijk grote insecten, vooral kevers. Hij pakt de prooi van de grond op vanuit de lucht of door er boven op te landen.

### 4. Huidig voorkomen

In de periode 1940-1955 kwam de vale vleermuis in het zuiden en zuidoosten van het land nog vrij algemeen voor. Het verspreidingsgebied werd in het noorden begrensd door de lijn Markelo-Naarden. Boven de grote rivieren overwinterde de soort in forten en ijskelders. Kraamkolonies kwamen voor in Gelderland, Noord-Brabant en Limburg.

Alle in de jaren zestig bekende kraamkolonies zijn verdwenen en ook het aantal overwinterende exemplaren is afgenomen. Na verdwijning van de kraamkolonies wordt de vale vleermuis wel nog als overwinteraar gevonden in mergelgroeves in zuidwesten van Zuid-Limburg, en incidenteel in een verblijf boven de grote rivieren: in de duinen, bij Arnhem en bij Apeldoorn. In de periode 1986-1993 is in zuidoostelijk Nederland gezocht naar vale vleermuizen (binnen het vleermuis-atlasproject) en zijn de verblijven gekarteerd. Daarbij zijn geen zomerverblijfplaatsen van groepen gevonden. Na 1980 zijn enkele malen 's zomers eenlingen waargenomen zoals aan een kerk hangend (Sevenum) of op een kerkzolder (Houthem St-Gerlach). In 2003 is bij Linne een jgend dier waargenomen.

De belangrijkste bekende overwinteringsgebieden zijn de mergelgroeven.



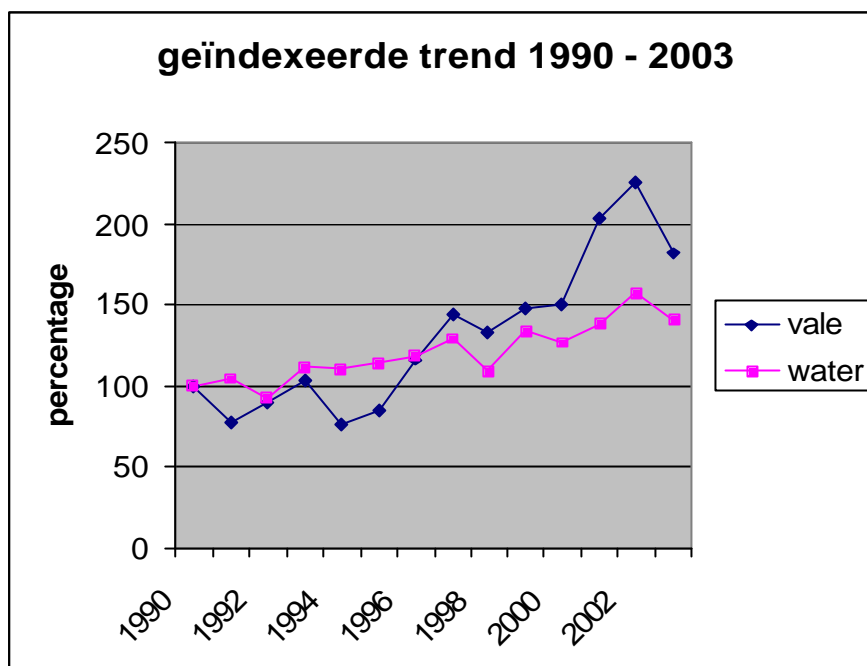
Verspreidingskaart vale vleermuis

## 5. Beoordeling landelijke staat van instandhouding

**Trends in Nederland:** Hoewel het in ons land slechts om enkele tientallen waargenomen overwinterende dieren gaat is trend voor de vale vleermuis positief. De wintertellingen laten een groei van de aantallen getelde dieren zien met ongeveer een factor 2,5 sinds 1990.

De vale vleermuis heeft de noordgrens van haar verspreidingsgrens in zuidelijke richting verschoven en komt in ons land voornamelijk nog overwinterend voor in onderaardse kalksteengroeven in Zuid-Limburg. Soms worden op andere plekken in het land nog enkele dieren in winterslaap aangetroffen.

De huidige overwinterende populatie omvat ongeveer 20% van de aantallen die in de jaren veertig in Zuid-Limburg werd aangetroffen. Van kerkzolders is de vale vleermuis zo goed als verdwenen. Na 1980 zijn enkele malen 's zomers eenlingen waargenomen zoals aan een kerk hangend (Sevenum) of op een kerkzolder (Houthem St-Gerlach).



Grafiek van de geïndexeerde trend voor de vale vleermuis voor alle winterverblijven tussen 1990 en 2003. Ter vergelijking is de trend van de watervleermuis bijgevoegd. Voor de vale vleermuis gaat het om aantallen van enkele tientallen dieren, en voor de watervleermuis om aantallen tot meer dan 6000 dieren (Bron VZZ en CBS).

**Recente ontwikkelingen:** In de periode 1994-2004 vindt er jaarlijks een zeer lichte stijging van het geringe aantal overwinterende vale vleermuizen in Zuid-Limburg plaats. In 1994 bedroeg het aantal gevonden overwinterende dieren 27, in 2004 was dat gestegen tot 63.

**Beoordelingsaspect natuurlijk verspreidingsgebied:** gunstig

Het huidige verspreidingsgebied van de vale vleermuis is gelijk aan de gunstige referentie.

**Beoordelingsaspect populatie:** matig ongunstig

Het wintervoorkomen van de vale vleermuis herstelt zich de laatste jaren enigszins, maar de aantallen zijn te klein voor een duurzame populatie.

**Beoordelingsaspect leefgebied:** matig ongunstig

Over het zomerleefgebied is te weinig bekend om gefundeerde uitspraken over te doen. In enkele van de bekende winterverblijven is de rust voor de vale vleermuis onvoldoende gewaarborgd.

**Beoordelingsaspect toekomstperspectief:** matig ongunstig

Bij ongewijzigd beleid blijven de risico's ten aanzien van verblijfplaatsen, vliegroutes, en dus de uitwisseling tussen verblijfplaatsen en jachtgebieden, en tussen het netwerk aan verblijfplaatsen bestaan.

**Streefbeeld bij de landelijke instandhoudingsdoelstelling**

**natuurlijk verspreidingsgebied:** 7 10x10 km-hokken met overwinterende vale vleermuizen

**populatie:** 80 overwinterende vale vleermuizen

**Oordeel:** matig ongunstig

Staat van instandhouding			
Aspect	1994	2004	2007
Verspreiding	matig ongunstig	matig ongunstig	gunstig
Populatie	zeer ongunstig	matig ongunstig	matig ongunstig
Leefgebied	matig ongunstig	matig ongunstig	matig ongunstig
Toekomst	matig ongunstig	matig ongunstig	matig ongunstig
<b>Totaal</b>	<b>zeer ongunstig</b>	<b>matig ongunstig</b>	<b>matig ongunstig</b>

## 6. Bronnen

- Limpens, H., K. Mostert & W. Bongers, 1997. Atlas van de Nederlandse vleermuizen. Onderzoek naar verspreiding en ecologie. KNNV Uitgeverij, Utrecht.
- Verboom, B., 2006. Winterverblijven voor vleermuizen in Limburg. VZZ rapport 2006.033. Zoogdiervereniging VZZ, Arnhem.